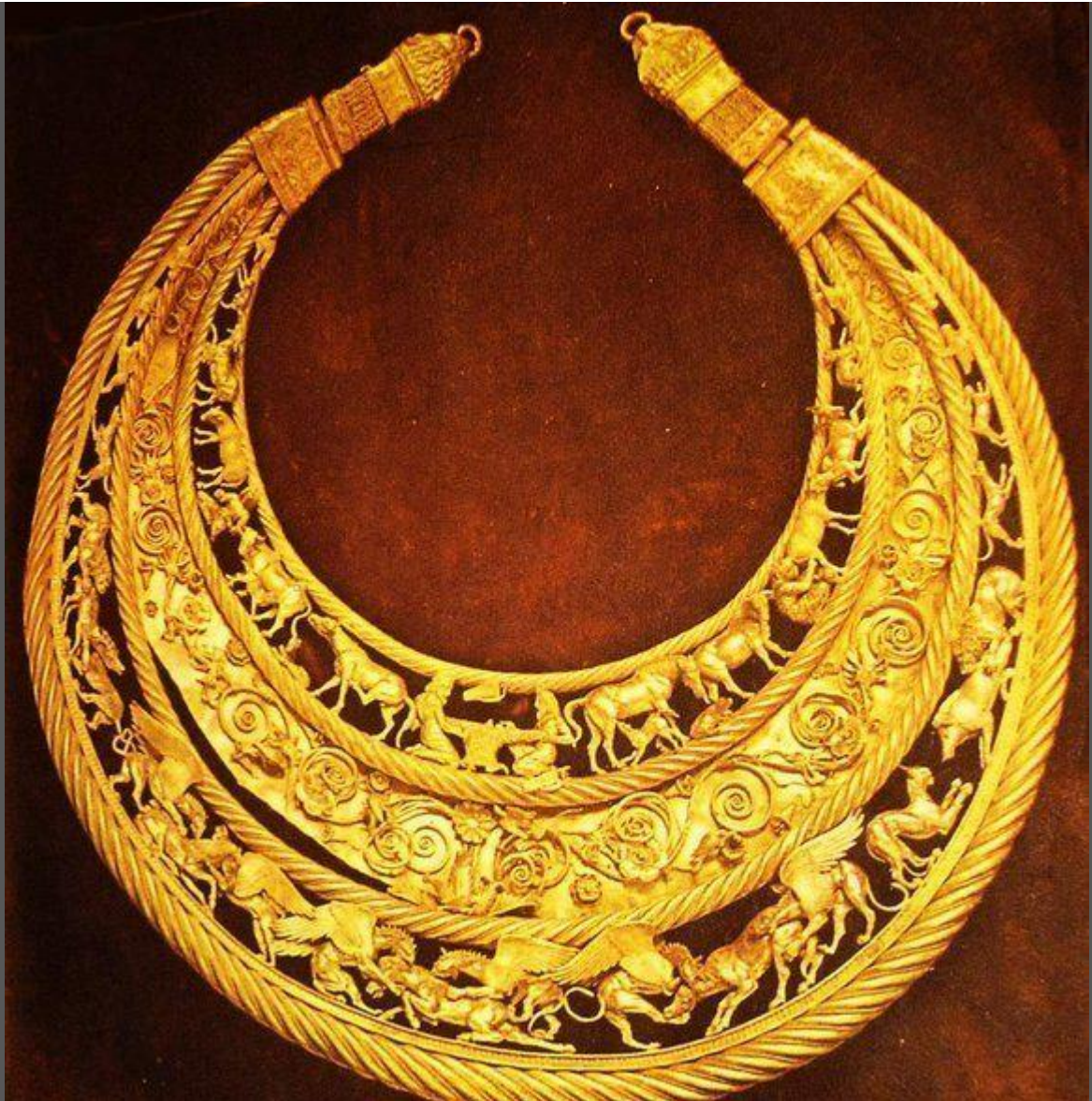


Лекція 1. Вступ до курсу "Історія України".

Лекція 2. Антропогенез. Стародавнє населення України.



Скіфська пектораль.

Фото з сайту [istpravda.com.ua](http://istpravda.com.ua)

**План лекцій:**

1. Історія України як наука та навчальна дисципліна.
2. Становлення і розвиток людського суспільства на території України.
3. Формування державотворчих традицій: киммерійці, скіфи, сармати.
4. Грецькі міста-держави.
5. Слов'яни: походження, історія, побут.

**1. Історія України як наука та навчальна дисципліна**

*Історія України* - це наука, яка займається вивченням минулого, спираючись на письмові та матеріальні свідчення минулих подій. Більшість науковців, які займаються вивченням історичних

документів, погоджуються, що сучасний погляд на життя впливає на нашу інтерпретацію та бачення минулого.

Об'єктом історії України як науки є реальна історія суспільного життя з давніх часів і до наших днів, яка мала місце на території України в її нинішніх державних кордонах.

Предметом курсу історія України є вивчення виникнення і розвитку людського суспільства на території нашої країни.

Завданням курсу історія України є накопичення і аналіз фактичного матеріалу; виявлення причинно-наслідкових зв'язків історичних подій; вивчення економічних, соціальних, політичних, культурних та духовних процесів; дослідження основних етапів формування української державності; розкриття динаміки становлення українського народу.

Періодизація історії України здійснюється за хронологічним принципом та за періодами виникнення державності в історії українського народу.

У вивченні історії України необхідно використовувати історичні джерела та літературу. *Історичне джерело* - це носій історичної інформації, що виник як продукт розвитку природи й культури та відображає той чи інший бік людської діяльності. Виділяють такі типи історичних джерел: письмові, речові, усні, етнографічні, лінгвістичні, кіно-фотодокументи та фонодокументи. *Історична література* є результатом вивчення істориками інформації минулого, заснованої на історичних джерелах.

## 2. Становлення і розвиток людського суспільства на території України

Розвиток людини на території України відбувався в основному по тих же напрямках, що і в інших регіонах і заселення сталось близько 1 млн. років тому. Виділяють такі періоди розвитку первісного ладу: *кам'яний (палеоліт, мезоліт, неоліт), мідно-бронзовий та залізний*. Деякі дослідники після кам'яного вміщують перехідний вік - *мідно-кам'яний (енеоліт)*.

*Палеоліт* тривав від появи першої людини близько мільйона років тому до 10 тис. рр. до н.е. В його ранній період первісна людина вміла виготовляти примітивні засоби праці з каменю та дерева. Основними заняттями людини були збиральництво і полювання. Соціальною формою існування раннього палеоліту було людське стадо. Вони жили в печерах або хижих із дерева та кісток мамонта. За *середнього палеоліту* (150 - 35 тис. рр. до н.е.), з'являється неандерталець - людина нового фізичного типу, досягненням якої було видобування та використання вогню, що зменшило залежність від природи. На зміну неандертальцеві в епоху *пізнього палеоліту* (35 - 11 тис. рр. до н.е.) приходять кроманьйонець - "людина розумна". З'являються різці, вістря стріл, кістяні гарпуни. Будуються землянки. У соціальній організації на зміну первісному стаду приходять родова община з колективною власністю на засоби виробництва. У період пізнього палеоліту постають першооснови релігійної свідомості і палеолітичне мистецтво.

Палеоліт змінюється *мезолітом* (10 - 6 тис. рр. до н.е.). Зникають льодовики, людина винаходить лук і стріли. Поява цього знаряддя полювання мала надзвичайно важливі наслідки: суттєво зросла продуктивність праці мисливців — вбивати тварин можна було зі значної відстані, а птахів — на льоту; вона сприяла перебудові соціального життя, оскільки людина могла сама себе прохарчувати, багатолюдні мисливські колективи розпалися і на зміну їм прийшла індивідуалізація виробництва та споживання, помітно зросла роль парної сім'ї. Основними різновидами господарювання стають полювання, рибальство, починається приручення тварин - собаки та свині.

У *неоліті* (6 - 4 тис. рр. до н.е.) відбувається поступовий перехід від збиральництва і полювання до землеробства і скотарства (неолітична революція). Неолітична революція характеризується: 1) винайденням і поширенням нових способів виготовлення знарядь праці; 2) виникненням нових видів виробництва та виготовленням штучних продуктів (шліфування і свердління каменю, з'являються штучні матеріали - обпалена глина, а потім - тканина); 3) переходом до осілого способу життя (сусідська община змінює родову організацію людей, матріархат

змінює патріархат); 4) активним формуванням стад свійських тварин, використанням їх як тяглової сили; 5) зрушеннями у демографічній сфері.

*Енеоліт* - перехідна епоха від кам'яного до мідного віку (4 - 3 тис. рр. до н.е.) - пов'язана з використанням металів. У цей період на території України формуються основні групи племен - землероби на Правобережжі і скотарі на півдні та південному заході. Землероби, тяжючі до осілости, винайшли рало, змайстрували стіл, склали піч, побудували великі укріплені поселення, а скотарі, схильні до міграції, приручили коня, активно експлуатували колісний транспорт, удосконалювали зброю. Відбувається перший суспільний поділ праці. Поява надлишків сільськогосподарської продукції приводить до майнової нерівності і обміну продуктами. Виділяється родоплемінна верхівка, яка привласнює результати праці й зосереджує владу.

Найбільш вивченою археологічною культурою цієї епохи на території України є трипільська. Сучасні археологи визначають рамки існування трипільської культури поч. 4 - кін. 3 тис. рр. до н.е. Територія, заселена трипільцями - від Словаччини та Румунії до Слобідської України, від Чернігова до Чорного моря. Основу Трипільської культури, на її ранньому етапі, склали балканські землеробсько-скотарські племена. Трипільці, які поселились на Правобережжі України, були фактично найдавнішими хліборобськими племенами. Обробляючи землю дерев'яним плугом з кам'яним або кістяним лемехом, вони вирощували пшеницю, ячмінь, просо. Окрім цього, трипільці розводили дрібну рогату худобу, та коней, свиней. Селились трипільці у басейнах річок.

У *бронзовий вік* (2 - 1 тис. рр. до н.е.) вплив на суспільний розвиток мали чинники: зміна кліматичних умов (збільшення вологості); підвищення завдяки бронзі продуктивності знарядь праці та боєздатності зброї; активізація міграційних процесів. Поглиблюється спеціалізація в господарському житті. На теренах степової України домінувало скотарство. Помітно зростала роль чоловіка в землеробстві, скотарстві, обміні, у всіх сферах суспільного життя. З'явився додатковий продукт, який спричинив майнову та соціальну диференціацію суспільства. З великосімейної громади виокремилася мала сім'я найближчих кровних родичів. Формуються союзи племен. Ускладнюється суспільна організація, утворюються органи керівництва, виокремився стан воїнів. Протягом цієї доби на території України існувало кілька археологічних культур - ямна, зрубна, культура багатопружкової кераміки, катакомбна та інші. Бронзова епоха на території України була фактично завершальною стадією первісного ладу.

### 3. Формування державотворчих традицій: киммерійці, скіфи, сармати

Відкриття та поширення заліза започаткували нову еру в історії людства — *залізу*. В 1 тис. до н.е. на території України з'являються перші залізні знаряддя праці та пращури слов'ян - місцеві землеробські племена. Згодом на українські землі приходять кочовики *кіммерійці* (IX - VII ст. до н.е.), які належали до іраномовної групи населення. Вони першими опанували технологію залізобного виробництва з болотяних руд. Основна діяльність киммерійців пов'язана з військовими походами, які сягали країн Малої та Передньої Азії. Мобільні вершники, озброєні залізною зброєю, ці завойовники були значною військовою силою. Киммерійці не мали постійних осель. Вони об'єднувалися у племена, а ті, в свою чергу, у союз племен на чолі з вождем.

Наприкінці VII ст. до н.е. киммерійців витиснули іраномовні племена *скіфів*, які мали чисельну перевагу, були краще зорганізовані та військово вишколені. Вирізняють царських скіфів, скіфів-кочовиків, скіфів-орачів і скіфів-землеробів. Перші жили на берегах Азовського моря і у степовому Криму, кочовики - у степах Наддніпрянщини, землероби - у лісостеповій зоні, орачі - між Дніпром і Дністром. Характерною рисою скіфського суспільства була його



неоднорідність. В кін. VI ст. до н.е. скіфи сформували державу, поділену на три частини, кожен з керівників якої був верховним царем. Панівне становище у країні належало царським скіфам, які вважали решту населення своїми рабами. Особливою пошаною у них користувалися бог вогню і стихії Табіті, боги неба і землі Апі та Пацай. Їхня віра у потойбічне життя зумовила складний поховальний звичай. І сьогодні скіфські кургани в українських степах постають символом колишньої могутності (фото пекторалі). Найбільшого розквіту Скіфія досягла у IV ст. до н.е. за царя Атея (від Дунаю до Дону). Держава стала централізованою, було започатковано карбування скіфської монети.



Монета скіфо-сарматського періоду.

Фото з сайту [istpravda.com.ua](http://istpravda.com.ua)

На кін. IV - поч. III ст. до н.е. становище Скіфії погіршилося: зміна кліматичних умов (висихання степів), виснаження економічних ресурсів лісостепів (зменшення трав'яного покриву).

У III ст. до н.е. на території Північного Причорномор'я з поволзько-приуральських степів прийшли сармати, які витиснули скіфів. Частина скіфського населення відійшла на південь і створила дві Малих Скіфії: першу - у Нижній Наддніпрянщині й Північному Криму, друга - у степовому і передгірному Криму зі столицею у Неаполі Скіфському, поблизу теперішнього Бахчисараю. *Сармати* були об'єднанням кількох племен - язигів, роксаланів, аланів, які не мали міцної центральної влади. Сарматське суспільство перебувало на перехідному етапі від родоплемінних відносин до ранньокласових, але завершити цей перехід створенням власної держави сарматам так і не вдалося. Особливістю сарматського суспільного ладу було існування пережитків матриархату. Основним господарством сарматів було кочове скотарство:

розводили велику рогату худобу, коней, овець; полювали та ремеслували. Мова сарматів, як і скіфів, належала до іранського типу. Сармати зазнали культурного впливу Китаю, Індії, Ірану, завдяки кочовому способу життя і торгових зв'язків з цими країнами.

Наприкінці I ст. з ініціативи та під керівництвом племені *аланів* було створено великий союз племен. Проте у III ст. прийшли вихідці з Прибалтики - племена *готів*, а трохи пізніше - зі Сходу - *гунів*, і пануванню сарматів настав кінець.

#### 4. Грецькі міста-держави

У VII - кін. VI ст. до н.е. відбувається процес "великої грецької колонізації" у Північному Причорномор'ї, викликаний торговою експансією та відсутністю пристосованої для землеробства землі у Греції. Першим грецьким поселенням був о. Березань - Борисфеніда, у пер. пол. VI ст. до н.е. на правобережжі Бузького лиману постає Ольвія, на кін. V ст. до н.е. - Херсонес, Тіра, Феодосія у Криму, Пантікапей, Фанагорія. Основою грецького господарства Північного Причорномор'я були зерноробство, виноробство, рибальство і переробка риби, яка потім вивозилась до Греції. Високого рівня досягло ремесло - ткацтво, гончарство, обробка металів. Грецькі міста-держави були центрами торгівлі Північного Причорномор'я. З Греції надходила зброя, коштовності, посуд, солодоці, приправи, спеції.



Карта "Грецькі міста на Чорному та Азовському морях".

Карта з сайту [ui.ua](http://ui.ua)

Грецькі міста-держави за своїм устроєм були рабовласницькими аристократичними або демократичними республіками. У V ст. до н.е. за царя Мітрідата VI Євпатора виникає Боспорське царство зі столицею у Пантикапеї. На зламі IV - III ст. до н.е. міста-держави вступають в епоху кризи. Внутрішні суперечності, відсутність військової сили, загарбницькі дії скіфів у Криму - все це



зумовило падіння міст і ослаблення впливу греків у Північному Причорномор'ї. Майже тисячолітню історію осередків античної цивілізації в Північному Причорномор'ї поділяють на два періоди: 1. Грецький період (друга половина VII — середина I ст. до н. е.); 2. Римський період (середина I ст. до н. е. — IV ст. н. е.).

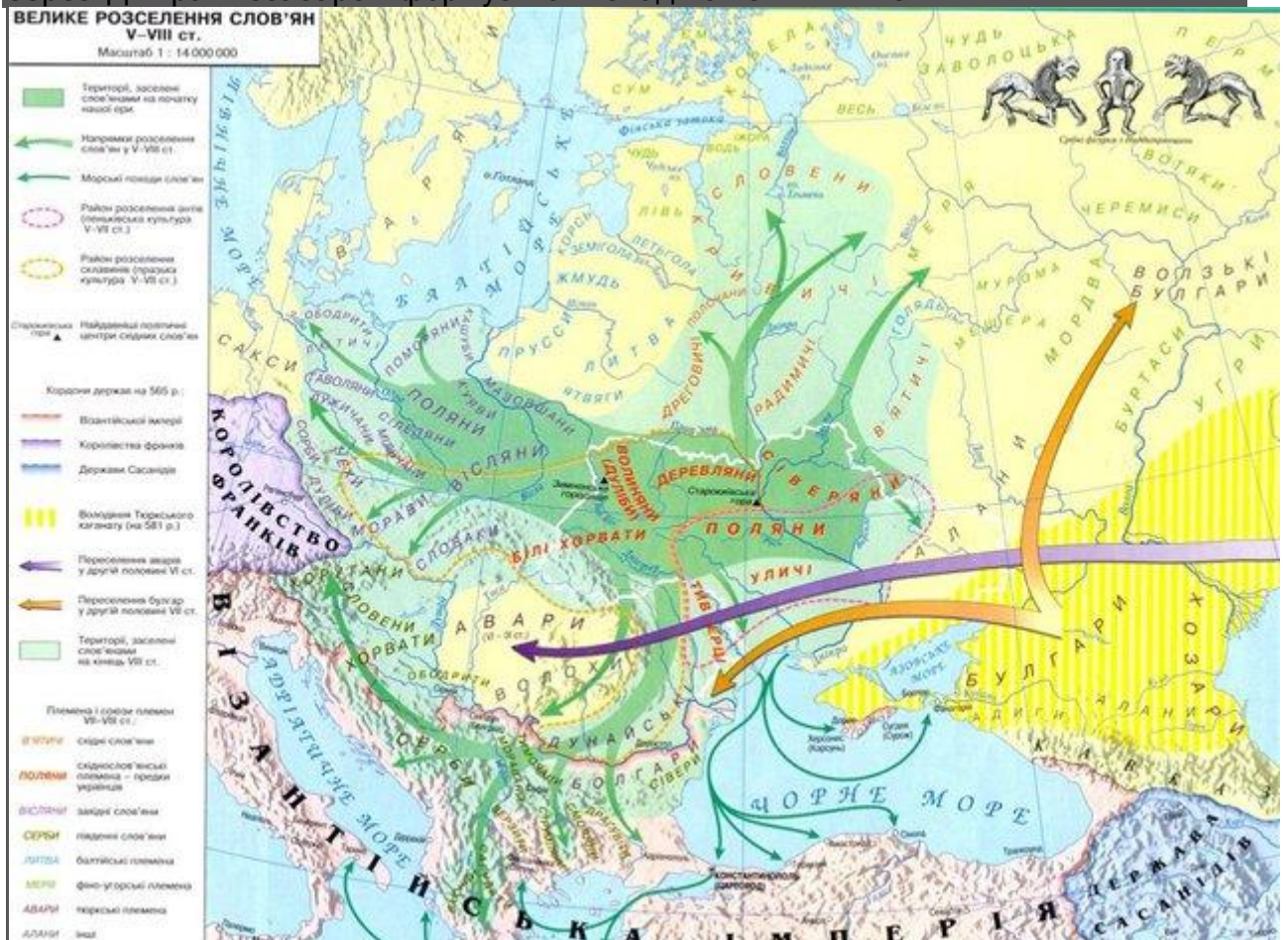
Варварська експансія двома хвилями пройшла чорноморським узбережжям (готів у III ст. і гунів у IV ст.) і завдала смертельного удару грецьким полісам. Більшість міст-держав зійшли з історичної арени, вціліли лише Пантікапей та Херсонес, які з часом потрапили під владу Візантійської імперії.

### 5. Слов'яни: походження, історія, побут

Питання походження східних *слов'ян* і на сьогодні є недостатньо вивченим. Існує декілька версій відносно територій, де формувався східнослов'янський етнос, та часу, коли це відбувалось. Найбільш поширеною є та, згідно якої перший етап формування слов'янства, так званий *передслов'янський*, сягає середини I тис. до н.е.

Передслов'янський період пов'язаний з виникненням на правобережній лісостеповій Наддніпрянщині *Зарубинецької культури* (на межі ер), яка, на думку більшості вчених, є спільною для всього слов'янства. На середину I тис. н.е. з венедів вирізняються дві групи слов'янського населення - *анти* і *склавіни*. Перші заселили територію від Дунаю до витоків Дону і Азовського моря і склали згодом східну гілку слов'янства.

Основою господарства антив було землеробство і скотарство. Значного розвитку набули і ремесла - ливарне, ковальське, ювелірне, каменярське, торгівля з грецькими містами-державами. На чолі племені стояв князь і старшини, але всі важливі питання вирішувались на народних зборах - вічі. Починаючи з VII ст. у літературі трапляється назва "слов'яни" - людність, яка мешкала на правому березі Дніпра. Незабаром формується понад 10 великих племінних



об'єднань східних слов'ян, які заселяли землі нинішніх України, Росії і Білорусі: поляни, древляни, дреговичі, дуліби, волиняни, бужани, уличі, тиверці, білі хорвати, сіверяни, в'ятичі, кривичі, радимичі, ільменські словени. Існують згадки про три центри - Куявію (Київська земля з Києвом), Славію (Новгородська земля), Артанію (за визнанням більшості вчених - Ростово-Суздальська земля).

Ранні слов'яни селилися здебільшого по берегах річок і озер. Житла були дерев'яними, обмазані глиною. Жили за традиціями родоплемінного ладу. Майном, передусім землею, володіли великі роди - патріархальні об'єднання за кривною спорідненістю. Поступово відбувається перехід до сусідської общини, за якої визначальним було не походження, а місце проживання.

Суспільний лад ранніх слов'ян характеризувався переходом від первісного демократизму до військово-племінного угруповання, за якого влада концентрується в руках сильних вождів (князів), які спочатку обираються зі старшиною на народних віче, а згодом їх влада передається у спадок. Визначають два основних культу - обожнення сил природи і культу пращурів. Систему вірувань ранніх слов'ян, коли вклоняються Сонцю, Місяцеві, вогню, дощу, називають язичництвом. Поступово формується пантеон богів, серед яких найбільш шанованими були: Дажбог - бог Сонця й добра; Перун - бог грому; Сварог - бог неба; Дана - богиня води; Стрибог - бог вітрів, Велес - бог худоби. Служителями язичницької релігії були жерці, їх називали волхвами. Грунтуючись на природних спостереженнях слов'яни створили календар, який складався з 12 місяців і чотирьох пір року. Новий рік починався у березні - тоді, коли день починав переважати ніч.

Розвивалось у східних слов'ян й ужиткове мистецтво зі "звіриним" і "геометричним" жанровими стилями. Вдосконалювалась й музична творчість. Східні слов'яни створили високу культуру, яка поступово стала першоосновою духовного розвитку майбутньої України.

### Додаткові завдання для самостійної роботи і самоперевірки студента:

#### 1. Завдання для самостійної роботи:

##### А) Скласти словник понять та дати їм характеристику:

кам'яний вік, палеоліт, мезоліт, неоліт, мідно-бронзовий вік, залізний вік, мідно-кам'яний вік, енеоліт, трипільська культура, зарубинецька культура, зрубна культура, ямна культура, катакомбна культура, кіммерійці, скіфи, сармати, алани, грецькі міста-держави, готи, гуни, анти, склавіни.

##### Б) Пояснити терміни:

Історія України як наука, об'єкт історії, предмет історії, завдання курсу з історії, періодизація історії України, історичне джерело, історична література.

##### В) Скласти історичну таблицю (номер 1, 2).

##### Г) Підготувати реферат (номер 1-6).

#### 2. Тестові завдання для повторення вивченого матеріалу (дивитись у Розділі "Тести" Тема 1-2).

#### 3. Питання для самоконтролю:

1. Визначити об'єкт і предмет історії України?
2. Охарактеризувати періодизацію історії України.
3. Визначити, що таке історичне джерело та історична література.
4. Назвати теорії походження людини.

5. Розставити у хронологічній послідовності етапи виникнення людини: кроманьйонець; неандерталець; пітекантроп; кеніапітек; австралопітек; homo habilis.
6. Охарактеризувати соціально-економічний уклад племен на території України в епоху неоліту та бронзового віку.
7. Дати характеристику племенам, що проживали на території України: кіммерійці, скіфи, сармати, таври.
8. Скіфію та скіфів у своїх працях описав учений: Геродот; Птолемей; Гомер; Аристотель.
9. Скіфська держава припинила своє існування через нашествя:
  - гунів;
  - сарматів;
  - готів;
  - греків.
10. Визначити причини грецької колонізації та дати характеристику грецьким містам-полісам Північного Причорномор'я.

#### 4. Завдання для повторення:

1. На території сучасної України первісні люди з'явилися у період:
  - палеоліту;
  - неоліту;
  - мезоліту;
  - бронзового віку;
  - енеоліту;
  - залізного віку.
2. Визначте правильну відповідь "первісна людина займалася...":
  - землеробством і полюванням;
  - скотарством і збиральництвом;
  - збиральництвом, полюванням, рибальством.
3. Назвати хронологічні межі історичних періодів: палеоліт, мезоліт, неоліт, мідно-бронзовий вік, залізний вік, мідно-кам'яний вік.
4. Назвати хронологічні межі перебування народів на території сучасної України: трипільська культура, кіммерійці, скіфи, сармати, алани, грецькі міста-держави, готи, гуни, анти, склавіни.
5. Скласти історичну таблицю "Народи, що населяли територію сучасної України":

<i>Територія мешкання</i>	<i>Суспільний устрій</i>	<i>Матеріальна культура</i>	<i>Духовна культура</i>